

Le Bulletin d'informations de la Commune de LA CRÈCHE

Mensuel

n° 203
JUILLET-AOÛT
2019

www.ville-lacrecche.fr •  Ville de La Crèche

• p. 2

**Fête de la Sèvre : le
petit patrimoine
à l'honneur**

• p. 3

Une nouvelle couche de
roulement sur la RD 611

• p. 4

Départ de 2 gendarmes

• p. 7

Chantiers en cours
sur les zones d'activités





L'édito du Maire

Juin, un mois hyperactif ! De très nombreuses animations pour notre Ville... Animations organisées par les associations, notamment la Ronde des lavoirs, mais aussi les fêtes des écoles maternelle et élémentaires. Animations municipales et du comité des fêtes : fêtes de la musique, de la Sèvre et du cinéma. Juin a été également la fin du mandat des membres du Conseil Municipal des Jeunes qui ont pu aller visiter le Palais de l'Élysée, avant de nouvelles élections dans toutes les écoles pour les nouveaux conseillers. Grand merci aux jeunes du CMJ pour leur engagement citoyen. En juin et juillet, le Conseil départemental entreprend des travaux de réfection de chaussée sur la route départementale 611, à l'extérieur et à l'intérieur du centre-bourg. De plus, début juillet, le Président du Département, Gilbert Favreau, sera, avec les partenaires, présent à La Crèche, pour lancer le déploiement de la

DÉPLOIEMENT DE LA FIBRE OPTIQUE

de réfection de la voirie et des trottoirs et, par la société Immobilière Atlantic Aménagement, la construction de 12 logements locatifs. L'ouverture d'un nouveau restaurant, avenue de Paris, est effective et devraient suivre, des aménagements dans des établissements commerciaux fermés depuis des mois. L'attractivité et le dynamisme de la Ville et notamment de l'artère principale sont réels. Aussi, un café-restaurant et d'autres activités devraient ouvrir leurs portes dans quelques mois. Pendant la saison estivale, aucun repos pour les entreprises de travaux publics et du bâtiment qui construisent pas moins de 5 nouvelles unités sur les zones d'activités de Champs Albert et de Baussais.

D'ailleurs, à la suite d'une récente opération de job-dating, 32 personnes devraient être recrutées dans l'une des nouvelles entreprises qui s'implantent à La Crèche. Juillet et août seront synonymes de vacances pour beaucoup de nos concitoyens. Les services de la Communauté de Communes continueront néanmoins de fonctionner : médiathèque, piscine, centre de loisirs, foyer ados. Sans oublier la Ville qui, malgré des effectifs réduits, sera elle aussi présente pour entretenir le bourg et ses villages, préparer la rentrée scolaire et répondre aux sollicitations des habitants. Une attention toute particulière est aussi portée à nos Seniors, dans le cadre de l'application du plan canicule. N'oubliez pas de participer aux festivités du 14 juillet et excellentes vacances à tous !

Philippe MATHIS

Maire de LA CRÈCHE



En ligne : www.ville-lacrecche.fr

RETOUR SUR



Fête de la Sèvre : le petit patrimoine mis à l'honneur

Dimanche 23 juin, même le soleil s'était largement invité pour la 3^{ème} édition de cette journée festive sur le stade de Breloux, qui mettait de nouveau en valeur la Sèvre, ainsi que le petit patrimoine.

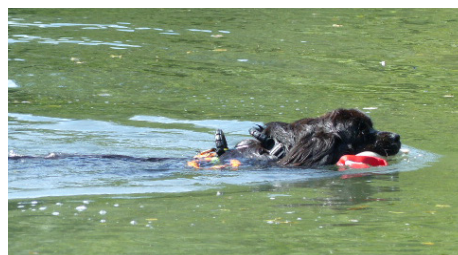
Plus d'une vingtaine de partenaires et d'associations ont accepté l'invitation de la Municipalité pour offrir, dès 9 h 30, et ce jusqu'en fin d'après-midi, de nombreuses propositions d'animations culturelles, sportives, ludiques, culinaires... sur ou en bord de Sèvre. Un large public a déambulé, malgré la chaleur, sur le site, afin de découvrir ou redécouvrir cette richesse locale.

De nouvelles activités proposées

Quelques nouveautés cette année pour le plus grand plaisir des petits et des grands : la mini-ferme, la grimpe encadrée dans les arbres, le QuizLand, le parcours piétonnier historique et les bateaux modèles réduits téléguidés sur bassin.

Des partenaires engagés

Le Maire, Philippe Mathis, renouvelle ses remerciements à tous les acteurs de cette



belle journée : bénévoles associatifs, amicales, commerçants, syndicats, partenaires financiers, ... et bien évidemment au comité des fêtes La Crèche en Folie qui, une fois de plus, a parfaitement accompagné la Municipalité dans l'organisation de cette fête, avec notamment le déjeuner autour du cochon grillé à la broche.



L'histoire de la Terre à partir de La Crèche

En parallèle de la fête, une conférence a été donnée à la salle de Champcornu, par Jean-Michel Minot, administrateur à Deux-Sèvres Nature Environnement et paléontologue amateur, et Patrick Branger, docteur en géologie et professeur de sciences de la vie et de la terre au collège Jean Vilar. Une exposition de fossiles et de panneaux didactiques étayaient les propos des intervenants sur le thème : "La Commune de La Crèche : 46 millions d'années d'histoire de la Terre à découvrir".

Anniversaire

La page Facebook Ville de La Crèche a déjà 5 ans !



Le 30 juin, la page Facebook Ville de La Crèche a fêté ses 5 ans !

Ville de la Crèche, c'est :

+ de 3 100 mentions j'aime

+ de 3 250 abonnés

Près de 8 000 photos mises en ligne

30 albums photos

200 vidéos

Chaque jour, l'actualité de la Ville, des associations, des infos pratiques...

Merci de votre fidélité, continuez à nous suivre !

Connectez-vous sur <https://www.facebook.com/villelacrecche/> !

TRAVAUX



Une nouvelle couche de roulement sur la RD 611

Avec plus de 10 800 véhicules par jour dont 700 poids-lourds, la RD 611 est un axe de grande circulation, dont les enjeux économiques et quotidiens sont particulièrement importants.

Le début du mois de juin a permis de lancer un important entretien de l'axe à La Crèche, au niveau du tourne à gauche dit "de Drahé". Sur une surface de 4800 m², le revêtement usé et marqué de fissures a été repris par l'application de 4 cm de béton bitumineux mince. Ce sont ainsi près de 450 tonnes de nouveau revêtement qui ont été appliquées pour donner à cette portion routière une nouvelle jeunesse, avec un confort de circulation retrouvé pour les conducteurs. Les travaux ont été réalisés par les entreprises EIFFAGE (couche de roulement) et AXIMUM (signalisation horizontale). Localement, cette opération résonne comme une action bénéfique. "Cet axe très emprunté du territoire Haut Val de Sèvre est essentiel à sa vitalité. Le Département agit ici pour la mobilité des habitants et ainsi

pour leur qualité de vie, sans oublier une priorité absolue : la sécurité routière" commentent Hélène Havette et Léopold Moreau, Conseillers départementaux du canton. Philippe Mathis, également présent à la visite du chantier, mercredi 5 juin, avec les élus Départementaux et les services des routes, a quant à lui souligné que "le Conseil Départemental était toujours à l'écoute des demandes de la Commune de La Crèche". Cette opération s'inscrit dans l'ambitieux programme de 6,2 M€ décidé par l'Assemblée départementale cette année. En 2019, 96 chantiers d'amélioration de chaussées souples, de travaux de renforcement, et modernisation des ouvrages d'art seront ainsi réalisés en Deux-Sèvres. Coût : 62 000 € financés à 100 % par le Département

Le stade Groussard : futur écrin des sports

Aménagé au début des années 70, le stade Groussard fait peau neuve pour devenir un lieu emblématique du centre-ville, un espace vert destiné aux sports et aux loisirs.

Enjeu majeur du mandat de l'équipe municipale, le projet comporte :

- La restructuration complète du terrain de football d'honneur, intégrant un système d'arrosage et de drainage ainsi que l'éclairage.
- Une nouvelle piste d'athlétisme en enrobé, également éclairée, entourée d'une main courante toute hauteur et la création d'une piste de saut en longueur.
- La réfection de l'aire extérieure de jeux de pétanque, ombragée et éclairée.
- L'installation de 3 bornes foraines (électricité et eau), réparties sur le site pour faciliter l'organisation de manifestations publiques.
- La réalisation d'un bassin de gestion des eaux pluviales.

Cet équipement sportif remanié en centre-bourg,

à proximité des écoles, permettra de rassembler les adeptes des sports de tous âges, notamment les scolaires du primaire et du collège. Le football, l'athlétisme et la course à pied, le roller, l'athlétisme handisport, la pétanque pourront s'y pratiquer dans de très bonnes conditions, sans oublier le tennis sur les deux courts, entièrement remis à neuf et éclairés depuis 2015. Suite à l'incendie criminel de l'ancien local du football, un nouveau club-house a également été installé. La fin de cette première tranche de travaux est prévue pour septembre 2019. Début 2020, la 2^{ème} tranche de travaux permettra :

- La réalisation d'une nouvelle aire de jeux pour enfants, de 3 à 12 ans.
- L'installation d'un city-stade multisports (foot, basket, volley, badminton), éclairé et ouvert à tous. Cet accès libre et gratuit permettra de compléter l'offre sportive de la Commune à destination des jeunes.
- L'aménagement paysagé du site par des plantations, en particulier en bordure de ruisseau, afin de renforcer les berges suite à l'abattage des peupliers. Tous les terrains situés derrière la piscine, devenus propriété de la Commune, viendront compléter les aménagements du site.



Le nouveau parking de la gare opérationnel



Les derniers travaux de peinture pour marquer les emplacements de stationnement viennent d'être réalisés par l'entreprise Créchoise Signaux Girod. Au total, ces 27 emplacements supplémentaires de parking gratuit seront appréciés des automobilistes et surtout par ceux qui utilisent régulièrement le TER pour se rendre à leur travail. Rappelons que le parking de la gare compte maintenant 70 places (à 300 mètres du centre-ville) et dispose de 2 bornes de recharge pour véhicules électriques.

Elles sont arrivées au verger municipal

4 nouvelles ruches ont été achetées par la Commune. Au total, 16 ruches sont installées à Champicard, au Jardin d'insertion et sur le secteur des Brangeries. Denis Ubel, apiculteur local et un jardinier municipal spécialement formé, se chargent de prendre soin de nos milliers d'abeilles et ensuite récolteront le miel. Coût pour la Commune : 700€.



Réfection de la porte de l'église de Chavagné

Coût pour la Commune : 1 200 €



Nouvel appareil de fitness à la médiathèque



Installation de 2 pontons, en bordure de Sèvre, sur le terrain de l'ancien camping. Coût : 2500 €



Gravillonnage des voies communales par Eiffage Route. Coût : 22 000 €



VIE CRÉCHOISE



Départs du Lieutenant-Colonel Clerbout et du Capitaine Lascombes

Mercredi 12 juin en soirée, Philippe Mathis, Maire de La Crèche et Léopold Moreau, Maire de Saint-Maixent-l'École recevaient, à l'Hôtel de Ville, les deux officiers de Gendarmerie, dans le cadre de leurs prochains départs pour rejoindre leurs nouvelles affectations.

L'occasion pour Philippe Mathis de retracer les parcours professionnels des deux gendarmes, mais aussi les actions mises en place sur le territoire en matière de sécurité publique, pendant leur période de commandement. Il a rappelé les relations très étroites entre l'institution Gendarmerie et les élus municipaux et surtout sur la mission des gendarmes qui travaillent et veillent sur la sécurité des citoyens.

Lieutenant-Colonel Anthony Clerbout

Le Maire a souligné son arrivée à la tête de la compagnie de Niort en 2016 en remarquant sa promotion au grade de Lieutenant-Colonel en 2017, l'année de ses 40 ans. Il a rappelé aussi les nombreuses actions conduites sous son autorité et plus particulièrement la mise en place des conventions de participation citoyenne sur différents quartiers du Centre bourg et de coordination de la sécurité sur la zone Atlansèvre La Crèche-François. Il a souhaité au partant pleine réussite dans ses

nouvelles fonctions à la direction générale de la Gendarmerie Nationale.

Capitaine Dominique Lascombes

Commandant la Brigade territoriale autonome de Saint-Maixent-l'École, il a été qualifié d'officier qui ne connaît pas la routine. Originaire du Lot-et-Garonne, le Capitaine a servi pendant la moitié de sa carrière dans la police judiciaire et a gravi les échelons de la hiérarchie, passant du statut de sous-officier à celui d'officier. Dominique Lascombes est arrivé à Saint-Maixent-l'École le 1^{er} septembre 2015. Il a évoqué aussi les actions et surtout les bons résultats en matière de prévention et de lutte contre la délinquance. Il a évoqué les nombreuses réunions en matière de sécurité publique et les moments plus douloureux lors d'accidents graves ou d'événements difficiles. Le Capitaine Lascombes rejoindra dans quelques jours son poste de Commandant en second de la Compagnie de Guéret dans la Creuse. Bonne route à eux deux.

Commémoration du 18 juin 1940

Mardi 18 juin, la cérémonie commémorative de l'appel historique du Général de Gaulle à refuser la défaite et à poursuivre le combat contre l'ennemi s'est déroulée en présence des anciens combattants de la FNACA et de l'UDCR, de représentants des sapeurs-pompiers et de la Protection civile, des élus municipaux et du Lieutenant-Colonel Grégoire Rocher, représentant le Général Jean-Michel Guilloton, Délégué militaire départemental.



Un extrait du message radio du Général de Gaulle a été entendu. Le Chant des partisans a suivi, avant les dépôts de gerbes et la Marseillaise.



FÊTE DE LA MUSIQUE

Samedi 22 juin, la fête de la musique a proposé un programme varié, afin de célébrer l'arrivée de l'été. Dès 15 h, les élèves de l'école de musique municipale ont donné un concert de violon, piano et chorale à l'église Notre-Dame-des-Neiges. Puis, sur le stade de Breloux, les groupes se sont succédé jusqu'en toute fin de soirée : Bertily, l'atelier jazz-musiques actuelles de l'école de musique, Jeffry's, Hit Strippers et Moja.

Fêtes de fin d'année

École maternelle : 14 juin

Sur le thème "Les maisons du monde", au détour des danses, les enfants, habillés dans des costumes traditionnels, ont fait voyager le public à travers le monde, dans de magnifiques décors à l'image des pays traversés. Les rythmes et les costumes colorés ont su ravir les familles venues en grand nombre à cette occasion. Merci à l'équipe enseignante, aux ATSEM, et aux parents pour l'organisation des jeux et de la buvette. Après 38 fêtes d'écoles, il était temps pour Mireille de dire au revoir. Nous lui souhaitons une très bonne retraite bien méritée.



Multi-accueil Ribambelle : 19 juin

Une quarantaine de familles s'est réunie dans le jardin du multi-accueil Ribambelle, autour du "manège à histoires" de l'association Nourse, d'un espace de jeux de sable et de parcours de motricité et malgré une météo incertaine, parents, enfants et professionnels ont partagé un moment convivial très agréable. En présence du Maire, Philippe Mathis, d'Hélène Havette, Adjointe en charge de la petite enfance et d'Hélène Favier, Adjointe de la Commune d'Azay-le-Brûlé en charge des affaires scolaires et sociales, ce temps d'échanges et de jeux a été apprécié de tous.



1^{ÈRE} RENCONTRE MUSICALE

Dimanche 16 juin, à Champcornu, le concert-rencontre entre les deux ateliers Jazz/musiques actuelles des écoles de musique de La Crèche et de Melle, a régalé les spectateurs. Ils ont pu apprécier la qualité du travail effectué et le talent des élèves, menés avec efficacité, musicalité et bienveillance par leur professeur, Benoît Neilz, à l'initiative de l'événement. C'est le tout jeune atelier Mellois qui a ouvert le concert, avec ses 7 musiciens, en proposant 2 morceaux, comportant des improvisations individuelles. Un résultat prometteur ! L'atelier Créchois a quant à lui beaucoup progressé et bluffé le public. Pour conclure les deux groupes ont interprété un morceau en commun. Une belle expérience à renouveler !



Audition de fin d'année

de l'école de musique municipale : 14 juin



Visite de l'Élysée

Maxie Boutin, Maire du Conseil Municipal des Jeunes et Philippe Mathis, Maire, avaient sollicité le Président de la République pour pouvoir visiter le palais de l'Élysée.

Emmanuel Macron a répondu favorablement à leur demande et les jeunes élus ont pu, début juin, à l'occasion d'un déplacement parisien, accéder à l'Élysée et, grâce à un guide expérimenté, découvrir l'histoire de ce lieu fort en symboles ! Cette visite organisée par la Ville fait suite à d'autres visites 2016 : le Sénat, 2017 : le Conseil départemental et 2018 : la Préfecture des Deux-Sèvres. En juin 2019, les membres du CMJ ont terminé leur mandat commencé début 2017 et ce déplacement à Paris était l'occasion pour la Municipalité de les remercier pour leur engagement citoyen à La Crèche. Ce voyage était encadré par le Maire, les élus municipaux chargés de l'enfance et de la jeunesse ainsi que par des responsables des services municipaux. Une journée qui restera gravée dans la mémoire des jeunes élus.

12 logements en construction



En juillet 2018, Stéphane Tronel, Directeur général d'Immobilier Atlantic Aménagement, avait signé avec Philippe Mathis, Maire, un accord pour la construction de 8 logements, rue du Bourdet, en face de l'ex-trésorerie municipale. Après les cessions gratuites des terrains par la Commune et la Communauté de Communes à cette société (bailleur social), l'obtention des autorisations de construire et les financements, Immobilier Atlantic Aménagement vient de commencer les travaux de construction des logements. Ces logements locatifs seront réservés en priorité à des personnes disposant de faibles revenus. Ensuite, la Commune devrait aménager sur une parcelle de plus de 300m², située à côté des logements, un jardin partagé, ouvert à l'ensemble des locataires de la Résidence du Bourdet. En cours aussi la construction de 4 logements, mis à la location dans le village de Miséré.

en bref

**8 logements en construction
 dont 5 réservés aux seniors Créchois
 6 T2 : 45 m² + 2 T3 : 63 m²
 Espace privatif de 7 m² pour chaque logement
 Coût total : 900 000 €
 Dont subvention départementale : 75 000 €
 Terrains apportés par la Commune et
 la Communauté de Communes
 Durée prévue des travaux : 11 mois**

ASSOCIATIONS

15 mai

30 ans de Tom Pouce

L'association intercommunale d'assistantes maternelles a vu le jour en mai 1989, sous l'impulsion de 6 assistantes maternelles. Depuis 2009, Elisabeth Pairault est à la tête du bureau. L'association regroupe aujourd'hui 9 assistantes maternelles et 30 enfants. De nombreuses activités sont proposées : séances au cinéma HG Clouzot, Cirque en scène, sorties à la médiathèque, rencontres inter-générationnelles avec l'Ehpad des Rives de Sèvre, activités manuelles, cuisine, chant,...



26 mai

Vide-grenier de la FNACA

La Fédération Nationale des Anciens combattant d'Algérie, Maroc et Tunisie, présidée par Marc Ingrand, a organisé son 24^{ème} vide grenier, place du Champ de foire, qui retrouve ses animations d'antan. Un nombre important de "videurs de grenier" ont fait le succès de cette journée.

30 mai

10 ans de l'ECF MotoDay



Entre 700 et 800 motards étaient présents sur le site de l'École de Conduite Française (ECF) et se sont adonnés aux différentes activités, parmi lesquelles des essais motos, des freinage ABS, des démonstrations de gilets airbag, des concours de scooterball, un parcours de lenteur mais aussi du roller et du gyropode. Un village avait aussi pris place avec différents stands dont la gendarmerie, pure bike, Honda ou encore le concurrent Créchois du Dakar, Guillaume Chollet.

5 juin

Assemblée générale de la Mission locale



2 949 jeunes ont été accompagnés dans leurs démarches d'insertion sociale et professionnelle en 2018, sur Niort, Melle, Saint-Maixent-l'École et 17 autres lieux de permanences. Les nombreux partenariats et rapprochements avec les entreprises ont permis aux jeunes de bénéficier en 2018 de : 1504 emplois, 407 entrées en formation, 191 contrats d'alternance, 876 stages... La Mission locale Sud Deux-Sèvres poursuit son action en faveur de la jeunesse du territoire et souhaite donc renforcer ses collaborations avec les partenaires économiques.

8 juin

1100 participants à la 16^{ème} Ronde des Lavoirs

Le temps d'une marche, au départ du stade de Breiloux, c'est la découverte des sentiers pittoresques, du paysage et patrimoine bâti de la Commune. La balade de 13 km était ponctuée de haltes gourmandes et musicales. Un parcours aux multiples facettes en bord de Sèvre et, comme les années précédentes, on en retient la convivialité et la bonne ambiance avec les nombreux participants.



14 juin

L'avenue de la Gare a fêté ses voisins

Comme à son habitude, la fête des voisins a permis de nouvelles rencontres et des retrouvailles entre anciens voisins. Sur le principe de l'auberge espagnole, chacun a pu profiter de cette soirée festive, toutes générations confondues.

22-23 juin

Gala annuel de K'Danse

K'danse vient de terminer sa saison en beauté avec son spectacle "Fantaisies chromatiques", qui a fait salle comble : les 130 élèves et le professeur chorégraphe Caroline Pouzet en ont mis plein les yeux ! À noter également une prestation des élèves de hip-hop, accompagnés de leur professeur Lucien Pacault.





En ligne : www.ville-lacrecche.fr

VIE MUNICIPALE

Délibérations du Conseil Municipal du 20 juin 2019

Conseil communautaire : fixation du nombre de sièges par Communes à partir de mars 2020

Tarifs 2019/2020 : restauration scolaire, accueils périscolaires, Ribambelle, école de musique

Adhésion à un groupe de commandes pour les denrées alimentaires du restaurant scolaire

Subventions attribuées

Conseil Départemental :

Mise en sécurité rue du Temple et chemin de Miséré : **4 752 €**

Mise en accessibilité arrêt de bus Petite Isle : **4 455 €**

Centre national du cinéma et de l'image animée :

Subvention Art et Essai : **8 715 €**

Prochain Conseil Municipal :

jeudi 5 septembre
 2019, 20 h 30

Subventions versées

Caisse d'Allocations Familiales :

Prestation de services - Relais assistants maternels/Ribambelle :

• solde 2018 : **3 741 €**
 • 1^{er} acompte 2019 : **74 827 €**

Prestation de services - accueils périscolaires - 1^{er} acompte 2019 : **40 523 €**

Contrat enfance-jeunesse - 2^{ème} acompte 2018 : **51 899 €**

MSA :

Prestation de services - Relais assistants maternels - solde 2018 + 1^{er} acompte 2019 : **1 397 €**

Accueil jeunes enfants - 4^{ème} trimestre 2018 : **677 €**

Contrat enfance-jeunesse - acompte 2019 : **4 741 €**

Conseil Départemental :

Solde subvention étude de faisabilité îlot des Halles : **5 287 €**



Espace réservé à l'expression des conseillers n'appartenant pas à la majorité

Liste «Un cœur pour la Crèche»

Le nouveau mensuel (suite) !!!

Avez-vous remarqué que depuis le mois d'avril, le mensuel d'information communal s'est taillé un nouveau look ? Devenue ringarde cette publication ? Il était temps de changer de présentation. On pourrait se dire : tiens mais oui, c'est le n° 200 : on a donc profité de l'aubaine, la bonne occase...

Mais depuis, une manifestation est venue semer le trouble. On apprend dans un quotidien bien connu que le congrès des collectivités locales des Deux Sèvres réuni récemment à Niort, a été l'occasion de décerner des trophées au meilleur bulletin communal et communautaire. Neuf gagnants tout de même au total !

Eh bien que croyez-vous qu'il arrivât ? La Crèche n'a rien gagné du tout !!! Le jury a sans doute été ingrat malgré tous les moyens déployés. C'était bien la peine de faire tant d'efforts ! A noter avec délectation que le maire d'une commune voisine a réussi, lui, à apparaître cinq fois en photo sur la même page ! De quoi rendre jaloux...

PCAET, PLUi, PADD ...

Connaissez-vous ces documents de prospective et, pour faire court, de programmation, à l'échelle d'un territoire intercommunal ? Vous devriez, c'est souvent instructif.

Prenons le projet de Plan Climat Air Energie Territorial (dit PCAET). Comme son nom l'indique, à partir d'un diagnostic sur les polluants atmosphériques, les gaz à effet de serre, la consommation énergétique, la hausse des températures en ville, etc ; il est censé proposer des actions de protection et d'amélioration environnementale.

Si la partie diagnostic est plutôt complète et sérieuse (émanation de spécialistes reconnus), il n'est pas toujours possible d'en dire autant de la partie opérationnelle du document, reflet de l'implication politique des décideurs. L'ensemble ressemble plutôt à un catalogue de bonnes intentions.

Certaines fiches Action sont assez indignes et ne traduisent pas une volonté farouche d'avancer sur certains sujets. Exemple : le développement des voies douces pour limiter le trafic routier et la pollution induite ne se traduit même pas concrètement dans le PLUi, pourtant en cours d'élaboration, par des emplacements réservés comme on sait le faire pour de futures déviations ! Pour nous rassurer, il y aurait des points d'étape afin de mesurer l'avancement des actions. Par qui ? A supposer que cette belle promesse ne soit pas oubliée en route, si cet examen est fait en interne, il est à craindre une certaine indulgence dans les conclusions en cas de retard de mise en œuvre !

Autre info importante : le PLUi, déjà retoqué une fois par la Préfecture - certains élus ayant des ambitions de grande ville en matière d'espaces à urbaniser - sera soumis à enquête publique à partir de septembre. Allez le consulter pour faire part de vos observations (d'intérêt collectif bien entendu), d'éventuelles erreurs ou oublis toujours possibles.

Le soleil est là mais des nuages de mauvais augure se profilent à l'horizon

Profitez bien de notre piscine municipale encore cet été ! Et n'oubliez pas que 2020 sera l'année d'élections municipales et que notre maire prépare son deuxième mandat. Dans l'hypothèse d'une réélection, la piscine disparaîtra à tout jamais du paysage créchois. Il faudra alors faire 14 km A/R par la RD611 (bien connue pour son trafic et sa dangerosité) pour emmener les enfants se baigner à la nouvelle piscine. Aucun plan de déplacement sécurisé n'est prévu pour s'y rendre. Aujourd'hui, 5 à 10 minutes à pied par voie piétonne suffisent en centre-bourg pour que les enfants s'offrent un bon bain.

Nous vous souhaitons un bel été qui sans nul doute sera propice à la réflexion et à la désapprobation. Bonnes vacances à tous. A votre écoute : S.GIRAUD, G.GRETHIER, E.GROUSSET, C.HERAUD, O.PROUST,

Liste «Citoyens plus proches de vous»

Glyphosate : en Deux Sèvres, 54 prélèvements d'urine réalisés le 4 mai dernier, dépassent tous le seuil de 0,1 ng/ml : concentration maximale autorisée dans l'eau du robinet. La moyenne des échantillons est de 1,802 ng/ml, le plus bas se situe à 0,152 ng/ml et le plus haut à 3,730 ng/ml : en Charente M. la moyenne est de 1,15 ng/ml.

Perso je n'utilise l'eau du robinet que pour la vaisselle, le ménage et malheureusement la douche... Pour le brossage des dents, la cuisine, les boissons, j'emploie l'eau de source qui est, en général, pompée à plus de 110 m de profondeur comme la "fée des lois" avec très peu de nitrates. Peut on encore se doucher avec l'eau du robinet ? polluée par toutes sortes de déchets : les stations d'épuration ne filtrent pas les résidus médicamenteux et autres...

Centre nautique interco : sur un terrain de 24 352 m², trop loin pour certains, à mon avis trop cher !

Il comprend ; 1 bassin extérieur, 2 bassins intérieurs (sans habilitation aux compétitions) jacuzzi, sauna, solarium ... (2400 m² sur 3 niveaux). Coût : **8,6 M. d'€. HT de base + les imprévus et autres augmentations !**

Dépenses de fonctionnement : coût du personnel (14 employés + 1 directeur) estimé à 400 000 €/an + les frais d'entretien (énergie et nettoyage) non chiffrés... en bref : un gouffre financier ! Si les taxes des zones d'activité ne suffisent pas, en plus de tout le reste, augmentation des impôts interco.

L'orgue de notre église : en fin de restauration par M. J.P. VILLARD, artisan/artiste, il a sauvé ce chef d'oeuvre d'une finesse musicale apaisante et consolatrice dans ce monde de brutes !

C.LEVAIN

INTER-COMMUNALITÉ



7 bd de la Trouillette
79400 Saint-Maixent l'École
Tél. 05 49 76 29 58.
<https://cc-hautvaldesevre.fr/>
Communauté de Communes
Haut Val de Sèvre.



Suivez l'actualité des zones d'activités Atlansevre et des entreprises du territoire sur le site www.atlansevre.fr et [f](#) Atlansevre - pôle économique.

Inauguration de l'extension de Dian-Scania

Robert Ferriero, responsable de l'agence Dian-Scania, a accueilli, à la fin des travaux d'agrandissement de son établissement, ses clients et fournisseurs, les élus du territoire, Daniel Jollit, Président de la Communauté de Communes et Philippe Mathis, Maire.

L'agence Dian La Crèche est une société de distribution de véhicules industriels Scania et réparation poids lourds toutes marques, installée depuis 2002 dans la zone artisanale du Champs Albert, rue Eugène Rolland.

Le réseau Dian est présent sur 6 départements (44/49/56/79/85/86) avec 14 agences. L'équipe de la Crèche est composée de 15 personnes (mécaniciens – techniciens poids lourds, service après-vente, commercial et assistante).

Pour apporter un service dépannage optimum 24 h / 24 - 7 j / 7 à ses clients transporteurs, la société a agrandi son atelier de 2 travées supplémentaires et investi dans de nouveaux équipements (plaques à jeux, banc de géométrie pour les contrôles réglementaires et une station de lavage avec un système de recyclage de l'eau pour contribuer à préserver la ressource en eau).

Site : www.dian.fr



Distribution de composteurs

Mercredi 5 juin, près de 150 composteurs ont été distribués gratuitement aux habitants n'en possédant pas encore, à la déchetterie des Groies Perron, par le Syndicat Mixte à la Carte (SMC) Haut Val de Sèvre et Sud Gâtine. Les composteurs étaient accompagnés d'un petit seau pour faciliter le transport des déchets de la cuisine vers le composteur.

Pour les personnes qui n'ont pas pu se rendre à la distribution, il est possible d'en retirer un au siège social du SMC, à Sainte-Eanne, du lundi au vendredi de 9 h à 12 h et de 14 h à 16 h 30 (15 h 30 le vendredi). Se munir de la facture de redevance des ordures ménagères ou de la carte d'accès à la déchetterie.

Contact : Syndicat Mixte à la Carte - ZI Verdeil - 79800 Sainte-Eanne. Tél. 05 49 05 37 10.
Email : accueil@smc79.fr. Site : www.smc79.fr

Ouverture du festival Traverse !

Le festival intercommunal Traverse !, auparavant Contes en chemins, a donné le 1^{er} juin à salle de l'Hélianthe, le 1^{er} spectacle de sa saison.

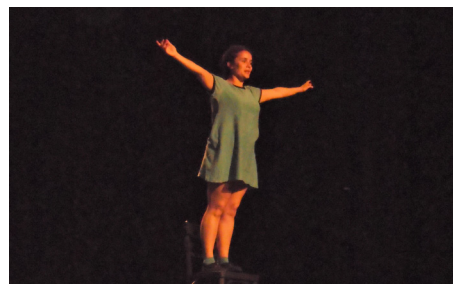
Le festival a, depuis l'année dernière, fait peau neuve : plus de spectacles en salles, un village-cœur à partir duquel sont organisées des itinérances et un changement de date, non plus juillet mais juin. Les artistes du festival pouvaient ainsi intervenir auprès des scolaires.

Après une présentation humoristique et dynamique des différents spectacles du festival par la compagnie La Volige, partenaire de la Communauté de Communes depuis l'année dernière, le public a pu applaudir le spectacle "À mes Amours" de Adèle Zouane. Il a suivi, à ses côtés, les rêves d'amour. La soirée a été drôle, pleine de force et de vitalité et les portraits brossés avec une justesse de ton

où chacun pouvait se retrouver dans cette quête d'amour.

L'édition 2019 s'achèvera le 27 septembre, à Saint-Maixent-l'École, avec "Qui va garder les enfants ?" de Nicolas Bonneau.

Renseignements : <https://cc-hautvaldesevre.fr/>, rubrique Compétences > Culture.



Médiathèque intercommunale La Ronde des mots

Animation "À l'aventure !"

Les bibliothécaires proposent aux enfants de 6 à 11 ans, une séance de lecture suivie d'un atelier créatif le mercredi 17 juillet à 10 h 30 (uniquement sur inscription).

Fermeture d'été

Les médiathèques seront fermées du 30 juillet au 19 août inclus. Réouverture le mardi 22 août à 15 h.

Pour rappel, la médiathèque est désormais dotée d'un système de climatisation. Par conséquent, les horaires ne seront pas modifiés cet été.

Médiathèque intercommunale La Ronde des mots
05 49 05 36 09 - 1, rue des Écoles 79260 La Crèche

Horaires d'ouverture :

Mardi-jeudi-vendredi 15 h - 18 h 30

Mercredi 14 h - 18 h 30

Samedi 9 h 30 - 12 h 30

Mail : mediatheque.lacrecche@cc-hvs.fr

Site : www.cc-hautvaldesevre.fr

Facebook : Médiathèques intercommunales Haut Val de Sèvre

Chantiers en cours sur les zones d'activités



Aftral
Baussais 1



À l'Ombre des Marques
Baussais 1



Eurial
Champs Albert



XPO
Champs Albert



ApproNiort
Champs Albert

PISCINE INTERCOMMUNALE

La piscine sera ouverte jusqu'au 1^{er} septembre.

Du 6 juillet au 18 août :

du lundi au vendredi : de 14 h 30 à 19 h 30. Samedi et dimanche : de 11 h à 13 h et de 14 h 30 à 19 h 30.

Du 19 août au 1^{er} septembre :

du lundi au vendredi : de 14 h 30 à 18 h 30. Samedi et dimanche : de 11 h à 13 h et de 14 h 30 à 18 h 30.

Fermeture exceptionnelle le 14 juillet.

Informations complémentaires : www.cc-hautvaldesevre.fr, rubrique Compétences > Tourisme-patrimoine > Equipements de loisirs.

à noter



Samedi 7 septembre
FORUM DES ASSOCIATIONS
Organisé par la Municipalité
Salle de l'Hélianthe
De 10 h à 18 h
Entrée libre

Renseignements : www.ville-lacrecche.fr

Dimanche 14 juillet
FÊTE NATIONALE
Organisée par la Municipalité
Stade de Breloux
À partir de 12 h

Renseignements : www.ville-lacrecche.fr

Samedi 24 août
Concert sans frontières
Organisé par Accueil & solidarité
Stade de Breloux
à 19 h

Contact : accueil@solidarite@gmail.com

3 et 4 septembre
INSCRIPTIONS ÉCOLE DE MUSIQUE

Réfectoire de la maison des associations de Champcornu
De 17 h 30 à 19 h 30

Renseignements : 05 49 25 13 03

14 et 15 septembre
Journées Européennes du Patrimoine

- Église et orgue
- Moulin du Pont de Vau
- Fédération des chasseurs des Deux-Sèvres

+ d'infos : <https://journéesdupatrimoine.culture.gouv.fr>

Dimanche 15 septembre
VIDE-GRENIER

Organisé par la Crèche en folie
Place du Champ de foire
Toute la journée

Renseignements : 06 70 78 96 91

Jeudi 19 septembre
RÉUNION DE QUARTIER

Organisée par la Municipalité
Maison des associations de Champcornu
à 20 h

LA CRÈCHE
juillet 2019

À partir de 12 h
Pique-nique des familles
Représentation RIFE (Tahetchenite)
Repas du soir (Réservation auprès du Comité des Fêtes)

Activités enfants gratuites
Manège
Balades à poney
Bain mousse
Pilotage de drone
Gyropode
Barbapapa

Dès 23 h
Grand feu d'artifice
Soirée dansante (Orchestre Plain Feu)
Restauration / Buvette

Stade de BRELOUX

Renseignements et programme complet sur :
f Ville de La Crèche - www.ville-lacrecche.fr
tél. 05 49 25 50 54

Dîner du 14 juillet
Organisé par La Crèche en folie
Menu : melon, poulet basquaise, fromage, dessert.
Tarif : 12 €
Sur réservation
Renseignements : 06 70 78 96 91

Transports scolaires

Depuis le 1^{er} septembre 2017, les transports scolaires des élèves sont organisés par la Région Nouvelle-Aquitaine. Les usagers sont invités, dès aujourd'hui, à renouveler la demande de transport en ligne avant le **31 juillet 2019**, afin de bénéficier de la **gratuité des frais de dossier**. C'est un procédé simple, rapide et le paiement en ligne est sécurisé.

Une fois les droits d'accès ouverts, la carte de transport de l'enfant sera délivrée et il pourra alors accéder au véhicule de transport. Le formulaire n'est plus disponible en Mairie comme auparavant, **il est obligatoire** de passer par la plateforme en ligne.

Renseignements complémentaires

- **Inscription en ligne :**
<http://bit.ly/2KCWI5K>
- **Renouvellement par voie postale : formulaire à télécharger :**
<https://transports.nouvelle-aquitaine.fr/fr>
- **Contact :**
Région Nouvelle-Aquitaine - Direction des transports routiers de voyageurs - Site de Niort - 155 avenue de La Rochelle - CS 18644 - 79026 Niort Cedex. Mail : deplacements79@nouvelle-aquitaine.fr - Tél. : 05 47 30 34 35, de 8 h 15 à 12 h et de 13 h à 17 h 15.

LE CARNET

NAISSANCES

- 28 mai : Juliette BOUHET
- 29 mai : Raphaël CHEVALLEREAU
- 10 juin : Peio BUROS
- 10 juin : Noah RIMBAUD
- 11 juin : Ethan FOURNIER
- 17 juin : Basile BRODEUR
- 19 juin : Timaël CLAUX
- 24 juin : Leana KUENTZ

MARIAGE

8 juin : Guillaume HENRYOT & Astrid MARQUIS

DÉCÈS

- 1^{er} juin : Thomas CHANTECAILLE 43 ans
- 10 juin : Maurice LARCHER 93 ans
- 18 juin : Odette CHAIGNEAU 88 ans
- 21 juin : Denise CASTIN 90 ans

ASSOCIATIONS La Chavanaise

L'association La Chavanaise propose un cours de Taichi-Chuan, le jeudi soir de 19 h 15 à 21 h 15, dans la salle de quartier de Chavagné. Des séances d'essai seront organisées en septembre. **Contact :** lachavanaise@gmail.com. Tél. : 07 77 34 36 91.

La protection civile de la Crèche recrute

Depuis septembre 1984, les bénévoles de la protection civile de la Crèche aident, secourent et forment aux gestes de secours.

La multiplication des missions (actions solidaires et sociales, soutien aux populations, missions de secours et de formations) nécessite le recrutement de bénévoles prêts à s'investir. Aucune connaissance ou compétence particulière n'est exigée.

Contact : Marie-Christine Renard, responsable de l'Antenne. Tél. 06 24 78 46 48.

Informations complémentaires lors du forum des associations du 7 septembre



Nouvelle entreprise

Hamburly Burger Gourmand est ouvert depuis le 21 juin. Sur place ou à emporter, la carte propose différentes variétés de burgers et formules. Réalisés sur place, ils sont disponibles dans la limite de la production du jour.

Sébastien Pain vous accueille au :

76 avenue de Paris à La Crèche

Du mardi au jeudi : 12 h -14 h / 19 h -21 h
Vendredi et samedi : 12 h -14 h 30 / 19 h - 22 h

Fermé dimanche et lundi

Commandes possibles par tél. : 07 71 57 45 72, de 11 h 30 à 12 h et de 18 h 30 à 19 h



CINEMA HENRI-GEORGES CLOUZOT

Le cinéma sera fermé du 13 juillet au 15 août inclus.

Samedi 7 SEPTEMBRE 2019
FORUM de la VIE ASSOCIATIVE

Venez découvrir les associations locales, échanger avec les bénévoles...

Inscriptions possibles dans les différentes associations pour 2019 / 2020

Animations Démonstrations

De 10 h à 18 h
Restauration sur place

Salle de l'Hélianthe

Accès libre

RENSEIGNEMENTS : 05 49 25 50 54
www.ville-lacrecche.fr f Ville de La Crèche

Associations :
Pensez à retourner votre inscription à la Mairie !

